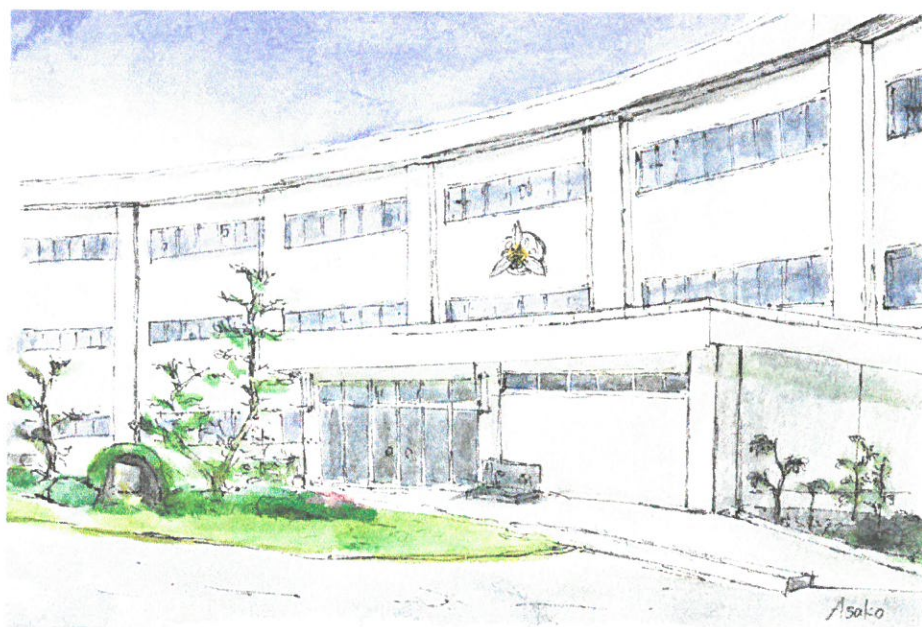




平成29年度 学校要覧



宮城県立船岡支援学校

〒989-1605 宮城県柴田郡柴田町船岡南二丁目3番1号

電 話 0224-54-2213

FAX 0224-54-2214

Home page <http://www.funayou.myswan.ne.jp/>

校 歌

伊 藤 龍 夫 作詞 作曲

明るく力強く



1 ま す み の おおぞら も え た つ み ど り
 2 え だ く み か わ ー す け や き の わ か ぎ
 3 み や ぎ の は ぎ ー の し る し を む ね に

こ ー こ ろ ひ ろ び ろ す こ ー や か ー に
 ま な び の み ち ー を ひ た ー す ら ー に
 あ ら し に た え ー て ひ と ー す じ ー に

い た め る お し を い や し つ つ あ
 き ら め く ほ く と あ お ぎ つ つ た
 き ぼ ー の ひ か り め ざ し つ つ い

か る く き よ く ひ び を あ ゆ ま ん
 だ し く つ よ く つ と め は げ ま ん
 ざ た く ま し く ふ る い す す ま ん

校 歌

伊藤 龍夫 作詞・作曲

一

真澄の天空 萌えたつみどり
 心ひろびろ すこやかに

傷める筆を いやしつつ
 明るく清く 日々を歩まん

二

枝くみかわす けやきの若木
 学業の道を ひたすらに

さらめく北斗 仰ぎつつ
 正しくつよく 勉め励まん

三

宮城野萩の しるしを胸に
 試練に耐えて ひとすじに

希望の灯 目指しつつ
 いざたくましく 奮い進まん

校 章 について

校章は、県木「けやき」の3枚の葉（校訓）とみやぎの萩（支援学校の子どもたち）が一つの輪でまどめられている。明るく（情）正しく（知）たくましく（意），子どもたちが手を組んで仲良く学業にいそしみ，円満な人格を築くということを表している。

1 学校沿革の概要

昭和42年	4月	宮城県立船岡養護学校開校	
		初代校長 伊藤龍夫 就任	児童生徒数54名(小・中) 教職員数41名
	7月	校旗樹立	
昭和43年	2月	校歌制定	
	4月	宮城県整肢拓桃園、宮城県整肢不忘学園に分校が併設され開校	
昭和44年	10月	寄宿舎、校舎の全面改築5ヶ年計画開始	
昭和45年	3月	寄宿舎第1期工事竣工	
	4月	本校に高等部設立	
昭和46年	3月	寄宿舎第2期工事竣工	
	10月	全国肢体不自由教育研究協議会宮城県大会開催(本校分科会会場)	
昭和47年	3月	寄宿舎第3期工事、第1期校舎建築(管理棟含む)竣工	
	4月	第2代校長 近江義正 就任	拓桃園分校が宮城県立拓桃養護学校として独立
	5月	創立5周年記念式典挙行	
昭和48年	6月	寄宿舎第4期工事竣工	
昭和50年	4月	第3代校長 吉田十郎 就任	
	6月	第2期校舎建築竣工	
昭和52年	4月	小学部に訪問教育開始	
	7月	東北地区肢体不自由教育研究協議会開催	
	9月	創立10周年記念式典挙行	
昭和54年	3月	第2校舎増築工事竣工	
昭和55年	4月	第4代校長 大床常治 就任	中学部に訪問教育開始
昭和57年	6月	体育館落成記念式典挙行	
	7月	校庭整地完了	
昭和59年	4月	第5代校長 佐藤尚 就任	
昭和61年	12月	上屋付プール竣工	
昭和62年	3月	不忘学園分校閉校	
	10月	創立20周年記念式典挙行	
昭和63年	4月	第6代校長 山内寛治 就任	
平成元年	6月	寄宿舎大規模改造工事開始	
	11月	全国肢体不自由教育研究協議会(宮城大会)開催	
平成3年	12月	寄宿舎大規模改造工事完了	
平成4年	4月	第7代校長 村上禎治 就任	
	11月	創立25周年記念式典挙行	
平成5年	10月	第1期大規模改造工事(第3校舎)竣工	
平成6年	4月	第8代校長 北岡侃 就任	
	10月	第2期大規模改造工事(第1校舎)竣工	
平成7年	2月	通学生用昇降口前に車寄せ竣工	
	4月	平成7・8年度文部省特殊教育教育課程研究指定校決定	
	10月	第33回東北地区肢体不自由教育研究大会宮城大会開催(本校主管校)	
		第3期大規模改造工事(第2校舎)竣工	
平成8年	3月	正門・倉庫設置工事竣工	
	4月	第9代校長 梅津義郎 就任	
	7月	第29回東北・北海道肢体不自由養護学校長・PTA合同研究協議会	
	10月	平成7・8年度文部省特殊教育教育課程研究指定校研究公開發表	
平成9年	7月	寄宿舎避難口設備工事竣工	寄宿舎便所改修工事竣工
	10月	創立30周年記念式典挙行	
平成10年	4月	第10代校長 伊豆士郎 就任	
	11月	駐車場外灯設置工事竣工	
	12月	厨房下処理室改修工事竣工	
平成11年	4月	高等部訪問教育開始	
平成12年	1月	寄宿舎玄関改修工事竣工	厨房排水トラップ等改修工事竣工
	2月	寄宿舎誘導灯設置工事竣工	
	4月	第11代校長 横田憲年 就任	
平成13年	8月	仙南地域早期教育相談事業開設	
平成14年	3月	寄宿舎舎室(2室)改修工事竣工	
	9月	屋内プール塗装工事 耐震補強工事竣工	
	12月	校内LAN工事竣工	
平成15年	4月	第12代校長 荒川圭介 就任	
	10月	第41回東北地区肢体不自由教育研究大会宮城大会開催(本校主管校)	
平成16年	1月	寄宿舎屋根防水工事竣工 ネットフェンス設置工事竣工 下水道接続工事竣工	
平成17年	4月	第13代校長 黒田章 就任	
	6月	第38回東北・北海道肢体不自由養護学校長・PTA合同研究協議会開催	
	17年	避難通路窓ガラス飛散防止フィルム設置工事竣工	
平成18年	3月	寄宿舎舎室(1室)改修工事、玄関屋根設置工事竣工	
平成18年	11月	遊歩道整備工事(第1期)竣工 寄宿舎外灯設置工事竣工	
平成19年	5月	創立40周年を祝う会実施	
	9月	寄宿舎舎室(1室)改修工事竣工 寄宿舎暖房配管改修工事竣工	
平成20年	2月	創立40周年記念植樹(紅梅・白梅)	
	3月	学校沿革史を校長室に設置	

平成21年	3月	寄宿舍舎室・プールろ過装置・校舎トップライト改修工事竣工
	4月	宮城県立船岡支援学校に校名変更 第14代校長 佐々木清秀 就任
平成23年	3月	東日本大震災(本校 震度5強)により、小・中学部卒業式及び修了式中止
	4月	第15代校長 澤田可知 就任
平成24年	10月	授業公開研究会開催
平成25年	3月	東日本大震災災害復旧工事完成
平成25年	4月	第16代校長 日下毅 就任
	10月	寄宿舍舎室エアコン3台設置
平成26年	6月	第46回北海道・東北地区特別支援学校肢体不自由教育校長・PTA会長 合同研究協議会一宮城大会一開催
平成27年	4月	第17代校長 阿部文男 就任
平成28年	11月	創立50周年記念授業公開
平成29年	4月	第18代校長 栗林正見 就任

学校運営の基本方針

1) 教育目標

教育基本法、学校教育法など関係法規に則り、肢体不自由児に対してそれぞれの障害の状態及び能力・特性に応じた教育を行い、もって民主的社会の一員として、心豊かにたくましく生きていく人間を育成する。

[校 訓]

社会的自立を目指す児童・生徒の育成

- 積極的に人と関わり、社会生活に適応できる子ども
- 自分で考え、自分で行動する子ども
- 障害に負けずに、心と体を鍛える子ども

明 る く
正 し く
たくましく

2) 学校教育の方針

- (1) 人間尊重の立場にたち、児童生徒の個々を見つめ、その可能性を信じ、障害の状態と能力に応じた個々の指導課題を明確にして、効果的な教育を行う。
- (2) 児童生徒と教職員の相互理解と信頼性を大切に、児童生徒が喜々として学び合う教育を行う。
- (3) 学校と家庭、地域社会及び関係機関との相互理解と信頼関係を深め、その教育機能を密接に連携づけた教育を行う。

3) 学校経営方針

- (1) 教職員は、全体への奉仕者であることを常に自覚し、互いの信頼と敬愛に基づいて児童生徒の幸福のために誠心誠意職務に専念する。
- (2) 全ての教職員が、各人の特性を生かしながら意欲と創意をもって学校経営に参画し、教育活動が有機的に行われることにより、本校の使命を達成することができるように努める。
- (3) 児童生徒の心身の状態、障害の程度、家庭環境等を客観的に把握し、安心・安全な教育環境の中で家庭との連携をはかるとともに、専門家等の知見を生かし、個々に応じた指導の改善と内在する可能性の開発に努める。
- (4) 障害の重度・重複化や多様化を踏まえて、障害に応じた教育の内容・方法の確立をはかるとともに、児童生徒が意欲と志をもって将来を考える進路支援を行い、社会的自立に向けて全力で支援する。
- (5) 学校と寄宿舎は、児童生徒の全人教育の場として、常に密接な連携を行う。また、各学部及び寄宿舎の特質を生かし、それらが発達段階に応じて接続して機能するように努める。
- (6) 現職教育に努め、教員の資質と指導力の向上をはかる。特に肢体不自由特別支援学校としての県民の要請に応えることができるよう専門性の向上に取り組む。
- (7) 肢体不自由特別支援学校として、県全体に向けたセンター的機能を果たす。また、地域との連携や開かれた学校づくりに努めるとともに、本校の活動を積極的に発信する。

4) 本年度の努力点

- (1) 児童生徒の実態に応じた教育課程の編成と、実践を通しての学習指導及び生活指導の充実、改善に努める。
- (2) 各学部、寄宿舎、他職種、保護者、地域それぞれとの連携を深め、安心・安全な学校づくりに努める。
- (3) 自立と社会参加に向けた進路支援の充実に努める。
- (4) 地域交流、居住地校交流、学校間交流、センター的役割等を通して、開かれた学校づくりに努める。

3 児童生徒数及び学級編制等（平成 29 年 4 月 1 日現在）

（1）学部、学年別児童生徒数

学 部	小 学 部							中 学 部				高 等 部				合計
学 年	1	2	3	4	5	6	計	1	2	3	計	1	2	3	計	
男	0	1	0	2	3	3	9	2	1	1	4	6	5	8	19	32
女	2	2	3	1	0	2	10	3	3	0	6	5	3	1	9	25
計	2	3	3	3	3	5	19	5	4	1	10	11	8	9	28	57

（2）学級別児童生徒数

学 部	小 学 部							
学 級	訪問	A1	A2	A3	A4	A5	A6	計
男	2	0	1	0	3	2	1	9
女	1	3	2	2	0	1	1	10
計	3	3	3	2	3	3	2	19
寄宿舎生	0	0	0	0	1	0	0	1
通学生	0	3	3	2	2	3	2	15
訪問生	3	0	0	0	0	0	0	3

学 部	中 学 部				
学 級	2-1	A1	A2	A3	計
男	0	0	3	1	4
女	1	3	0	2	6
計	1	3	3	3	10
寄宿舎生	0	1	2	0	3
通学生	1	2	1	3	7
訪問生	0	0	0	0	0

学 部	高 等 部											全学部 合計	
学 級	訪問	1-1	2-1	A1	A2	A3	A4	A5	A6	A7	計	学級数	21
男	1	2	1	2	2	2	1	3	3	2	19	男	32
女	0	3	1	1	1	1	1	0	0	1	9	女	25
計	1	5	2	3	3	3	2	3	3	3	28	計	57
寄宿舎生	0	5	2	2	1	1	2	2	3	0	20	寄宿舎生	24
通 学 生	0	0	0	1	0	2	0	1	0	3	7	通 学 生	29
訪 問 生	1	0	0	0	0	0	0	0	0	0	1	訪 問 生	4

（3）出身地別児童生徒数

出身地	小	中	高	計	出身地	小	中	高	計	出身地	小	中	高	計
柴田郡	11	5	3	19	亶理郡	3	1	2	6	気仙沼市	0	0	1	1
仙台市	0	2	9	11	伊具郡	0	0	2	2	登米市	0	0	1	1
岩沼市	1	1	0	2	刈田郡	0	0	1	1	富谷市	0	0	1	1
名取市	1	0	0	1	黒川郡	0	0	1	1	本吉郡	0	0	1	1
白石市	2	0	1	3	東松島市	0	1	0	1	加美郡	0	0	1	1
角田市	1	0	3	4	塩釜市	0	0	1	1	計	19	10	28	57

（4）肢体不自由の分類別児童生徒数

肢 体 不 自 由 の 分 類	小学部		中学部		高等部		合 計	
中枢神経系（脳性まひ、二分脊椎 等）	14	73.3%	7	70.0%	17	60.7%	38	66.7%
運動神経系（筋ジス 等）	2	10.5%	1	10.0%	5	17.9%	8	14.0%
そ の 他（奇形、染色体異常、不明等）	3	15.8%	2	20.0%	6	21.4%	11	19.3%
合 計	19		10		28		57	

4 児童生徒数推移 (昭和47年～) 5 高等部卒業生の進路状況 (過去10年間)

年度	小	中	高	合計	寄宿舍
47	64	56	52	172	160
48	50	56	51	157	144
49	46	43	63	152	140
50	45	43	61	149	136
51	37	31	69	137	118
52	41	36	55	132	106
53	38	35	50	123	95
54	38	34	40	112	80
55	34	36	45	115	81
56	26	35	55	116	78
57	33	28	57	118	73
58	32	25	62	119	68
59	30	21	63	114	59
60	29	23	67	119	61
61	24	25	66	115	60
62	29	25	65	119	66
63	24	26	66	116	66
H元	25	24	63	112	65
2	23	23	66	112	65
3	20	23	62	105	58
4	24	18	64	106	58
5	17	20	58	95	50
6	15	21	59	95	55
7	19	20	50	89	48
8	14	18	49	81	44
9	16	16	43	75	36
10	16	21	41	78	34
11	21	13	45	79	34
12	22	14	40	76	40
13	23	16	46	85	43
14	23	13	37	73	31
15	23	14	37	74	32
16	23	14	27	64	28
17	17	22	28	67	32
18	14	24	34	72	35
19	14	25	44	83	45
20	10	19	47	76	40
21	10	16	44	70	37
22	9	15	41	65	36
23	9	15	36	59	35
24	10	16	30	56	32
25	11	14	31	56	30
26	15	14	37	66	35
27	18	9	38	65	32
28	19	8	33	60	25
29	19	10	28	57	24

進路先／平成	19	20	21	22	23	24	25	26	27	28
就 職	1	4	1	1	1	0	0	3	1	2
能力開発校	1	0	1	0	3	0	0	0	0	2
福祉サービス事業所	8	11	13	12	9	11	10	3	12	10
在 宅	0	0	0	0	0	0	0	1	0	1
その他(進学等)	1	0	0	2	0	1	0	1	0	1
卒 業 生	11	15	15	15	13	12	10	8	13	16

6 日課時程表

時刻	日 課	備 考
8:30	職員打合せ	[登校時刻] 8:40
8:40	児童生徒登校	
	学級指導・HR	
9:00	1校時 授業	
9:45		[チャイム] HR・朝の会 8:40 1校時開始時 9:00 4校時終了時 12:30 5校時開始時 13:30 6校時終了時 15:10
9:55	2校時 授業	
10:40		
10:50	3校時 授業	
11:35		
11:45	4校時 授業	
12:30	給 食	
13:30	5校時 授業	
14:15		
14:25	6校時 授業	
15:10		

※基本形。学部によって異なる。

7 各学部の教育計画

1) 小学部教育計画

(1) 小学部教育目標

本校の教育目標を基本として、肢体不自由を有する児童の心身の発達と特性を考慮し、次のような児童を育成する。
・なかよくする子ども ・がんばる子ども ・元気な子ども

(2) 運営の基本方針

- ①児童一人一人の命を守り、人間性を尊重し、実態に応じた教育課程を編成して、それを基にきめ細かな指導を行う。
- ②人と関わる力を育成するとともに、様々な経験を通して個の能力を掘りおこし、社会的自立への素地をつくる。
- ③学ぶ楽しさを味わわせるとともに、個々の学習目標を達成させるための努力と工夫と配慮を尽くす。
- ④地域に開かれた教育を目指し、交流及び共同学習の充実を図る。
- ⑤家庭との連絡を密にし、保護者との共通理解を図る。
- ⑥各学部・寄宿舎との連携を密にし、情報を共有しながら協力して運営に当たる。
- ⑦実践を基調とし、教師自身の資質の向上に努める。

(3) 小学部教育課程

類 型		Ⅰ 類型						Ⅱ 類型				Ⅲ 類型				訪問
学 年		1	2	3	4	5	6	1	2	3	4～6	1	2	3	4～6	全
教 科	国語	272 (8)	280 (8)	220 (6+10h)	220 (6+10h)	170 (4+30h)	170 (4+30h)	* 34 (1)	* 35 (1)	* 70 (2)	* 70 (2)					
	社会			70 (2)	85 (2+15h)	90 (2+20h)	90 (2+20h)									
	算数	136 (4)	175 (5)	165 (4+25h)	170 (4+30h)	170 (4+30h)	170 (4+30h)	* 34 (1)	* 35 (1)	* 70 (2)	* 70 (2)					
	理科			90 (2+20h)	105 (3)	100 (2+30h)	100 (2+30h)									
	生活	102 (3)	105 (3)													
	音楽	68 (2)	70 (2)	60 (1+25h)	60 (1+25h)	50 (1+15h)	50 (1+15h)	68 (2)	70 (2)	70 (2)	70 (2)					
	図工	68 (2)	70 (2)	60 (1+25h)	60 (1+25h)	50 (1+15h)	50 (1+15h)									
	家庭					35 (1)	35 (1)									
	体育	68 (2)	70 (2)	70 (2)	70 (2)	70 (2)	70 (2)	68 (2)	70 (2)	70 (2)	70 (2)					
領 域	道徳	34 (1)	35 (1)	35 (1)	35 (1)	35 (1)	35 (1)									
	特別活動 (学級活動)	34 (1)	35 (1)	35 (1)	35 (1)	35 (1)	35 (1)	34 (1)	35 (1)	35 (1)	35 (1)	34 (1)	35 (1)	35 (1)	35 (1)	
	総合的な学 習の時間			70 (2)	70 (2)	70 (2)	70 (2)									
	外国語活動					35 (1)	35 (1)									
領域・ 教科を 合わせた指導	日常生活の 指導							374 (11)	385 (11)	385 (11)	420 (12)	374 (11)	385 (11)	385 (11)	420 (12)	
	生活 単元 学習							136 (4)	140 (4)	140 (4)	140 (4)					
自立活動		68 (2)	70 (2)	70 (2)	70 (2)	70 (2)	70 (2)	* 170 (5)	* 210 (6)	* 245 (7)	* 245 (7)	442 (13)	490 (14)	525 (15)	525 (15)	210 (6)
合 計		850 (25)	910 (26)	945 (27)	980 (28)	980 (28)	980 (28)	850 (25)	910 (26)	945 (27)	980 (28)	850 (25)	910 (26)	945 (27)	980 (28)	210 (6)

○*印の時数は、児童の実態に応じて弾力的に扱う。

○Ⅲ類型の週指導時数は、児童の負担過重にならないよう児童の実態に応じて適切な授業時数を充てる。

○訪問指導の課程は、児童の実態に応じて教科領域の時数を配分する。

2) 中学部教育計画

(1) 学部教育目標

本校の教育目標を基本として、生徒の心身の障害や能力、適性等に応じて、知・徳・体の調和のとれた人間性豊かな生徒を育成する。

- ・体を大切にし、心豊かな生徒
- ・よく学び、よく考えて行動する生徒
- ・自分から人や社会へ関わっていく生徒

(2) 運営の基本方針

豊かで効果的な教育活動を推進するため、次の事項を留意して教育実践に努める。

- ①生徒の実態に即応した望ましい教育内容や方法の確立に努める。
- ②生徒と教師の人間関係を密にして、的確な実態把握と生徒理解に努める。
- ③実践的研究を通して、指導力や資質の向上に努める。

(3) 教育課程

類 型		Ⅰ 類 型			Ⅱ 類 型	Ⅲ 類 型	訪 問
学 年		1	2	3	全	全	全
教 科	国 語	140(4)	140(4)	105(3)	※105(3)		
	社 会	105(3)	105(3)	140(4)			
	数 学	140(4)	105(3)	140(4)	※105(3)		
	理 科	105(3)	140(4)	140(4)			
	音 楽	35 (1) 学部	35(1) 学部	35(1) 学部	70(2)		
	美 術	35(1)	35(1)	35(1)			
	保 ・ 体	70(2)	70(2)	70(2)	70(2)		
	技 ・ 家	70(2)	70(2)	35(1)			
	英 語	140(4)	140(4)	140(4)			
道 徳		35(1)	35(1)	35(1)			
特 別 活 動		35(1)	35(1)	35(1)	* 35(1)	* 35(1)	
領域・ 教科を 合わせ た指導	日常生活の 指 導				35(1) 105(3)	175(5) 105(3)	
	生活単元 学 習				280(8)		
	作業学習				70(2)		
自 立 活 動		105(3)	105(3)	105(3)	※175(5)	700(20)	210(6)
総合的な学習の時間		70	70	70	70		
合 計		1015 (29)	1015 (29)	1015 (29)	1015 (29)	980 (28)	210 (6)

- Ⅱ類型、Ⅲ類型では 給食（日常生活の指導）は1日0.6時間、週3時間でカウントする。
- Ⅱ類型、Ⅲ類型の特別活動は時間割に入れず、年間指導計画に沿い生徒会活動等を行う。
- 総合的な学習の時間は進路体験学習等でまとめ取りをする。
- ※生徒の実態によって、時数は弾力的に扱う。

3) 高等部教育計画

(1) 学部教育目標

本校の教育目標を基本とし、障害による学習上又は生活上の困難を主体的に改善・克服するとともに人格を陶冶して、社会的自立を図るための知識、技能、態度を育成する。

- ・心と体を鍛え、基本的な生活習慣の確立を目指す生徒
- ・主体的に考え、行動できる生徒
- ・積極的に人と関わり、社会生活により適応できる生徒

(2) 運営の基本方針

- ①各自の特性を生かして、信頼・協力し合い、生徒の指導に当たる。
- ②実践研究を深め、指導力の向上と教育内容の改善に努める。

(3) 教育課程

高等部 教育課程（Ⅱ類型、Ⅲ類型、訪問）

類型		Ⅱ類型	Ⅲ類型	訪問
学 年		1～3	1～3	1～3
教科・科目	国 語	105 (3) ※②		
	数 学	105 (3) ※②		
	音 楽	35 (1)		
	美 術	35 (1)		
	体 育	140 (4)		
	選 択	70 (2) ※①		
特別活動	L H R	35 (1)	35 (1)	
総合的な学習の時間		70 (2)		
領域・教科を合わせた指導	日常生活の指導		350 (10)	
	生活単元学習	140 (4)		
	作業学習	210 (6)		
自 立 活 動		105 (3) ※②	665 (19)	210 (6)
合 計		1050 (30)	1050 (30)	210 (6)

※①＜選択＞ Ⅱ類型：週1時間は、情報、音楽からどちらかを選択。

もう1時間は、美術、英語、社会の中から1つを選択。

※② 生徒の実態によって、時数は弾力的に扱う。

平成29年度 高等部 教育課程表（Ⅰ類型）

入学年度⇒ 学年			Ⅰ 類型								
			29年度入学生			28年度入学生			27年度入学生		
			1	2	3	1	2	3	1	2	3
教科・科目	音楽Ⅰ	※1	35(1)	35(1)	35(1)	※1	35(1)	35(1)	35(1)	35(1)	35(1)
	美術Ⅰ								35(1)	35(1)	35(1)
	体育		105(3)	105(3)	105(3)	105(3)	105(3)	105(3)	140(4)	140(4)	140(4)
	保健			35(1)	35(1)		35(1)	35(1)	35(1)	35(1)	35(1)
	国語総合		105(3)	105(3)		105(3)	105(3)		105(3)	70(2)	
	国語表現				105(3)			105(3)		35(1)	70(2)
	地理A			105(3)		105(3)				70(2)	
	世界史A				105(3)			105(3)	70(2)		
	現代社会		105(3)				105(3)				70(2)
	数学Ⅰ		105(3)	105(3)		105(3)	105(3)		105(3)	105(3)	
	数学A				70(2)			70(2)			70(2)
	科学と人間生活		105(3)			105(3)			70(2)		
	化学基礎			70(2)			70(2)			70(2)	
	コミ英語Ⅰ		105(3)			105(3)			105(3)		
	英語会話			70(2)	35(1)		70(2)	35(1)		35(1)	35(1)
	家庭総合		70(2)	70(2)	70(2)	70(2)	70(2)	70(2)	70(2)	70(2)	70(2)
	社会と情報		105(3)			105(3)			70(2)		
	情報処理(4)									※5	
	情報処理(2)			※4			※2				
	数学活用(2)										
	古典A(2)				70~140 (2~4)			140 (4)			140 (4)
	英語表現Ⅰ(2)										
	生物基礎(2)										
	現代文A(4)				※3			※3			※6
	コミ英語Ⅱ(4)										
	数学Ⅱ(4)										280 (8)
	ビジネス情報(4)										
	生物(4)				210~280 (6~8)			210~280 (6~8)			
	化学(4)										
	世界史B(4)										
	日本史B(4)										
	政治・経済(2)										
	ビジネス基礎(2)										
特別活動	L H R		35(1)	35(1)	35(1)	35(1)	35(1)	35(1)	35(1)	35(1)	35(1)
総合的な学習の時間			70(2)	70(2)	70(2)	70(2)	70(2)	70(2)	70(2)	70(2)	70(2)
自立活動			105(3)	105(3) ~ 175(5)	105(3) ~ 175(5)	105(3)	105(3) ~ 175(5)	105(3) ~ 175(5)	105(3)	105(3)	105(3)
合 計			1050 (30)	1050 (30)	1050 (30)	1050 (30)	1050 (30)	1050 (30)	1050 (30)	1050 (30)	1050 (30)

<28・29年度入学生> ※1から音楽Ⅰか美術Ⅰのどちらかを選択し、3年間同じ科目を履修

※2から4単位になるように2科目選択

※3から2～3科目選択（ビジネス情報は情報処理履修者・生物は生物基礎履修者）

※4から1～2科目選択

<27年度入学生> ※5から4単位になるように1～2科目選択 ※6から2科目選択（ビジネス情報は情報処理履修者）

8 寄宿舎運営計画

(1) 寄宿舎教育目標

本校の教育目標並びに学校運営の方針に則し、寄宿舎における日常の生活指導の実践を通して、人間性豊かな児童生徒を育成する。

- ①好ましい人間関係を築き助け合って生活する児童生徒
- ②きまりを守り自ら考えて生活する児童生徒
- ③健康や衛生に気を付け生活する児童生徒

(2) 運営の基本方針

- ①一人一人の児童生徒を的確に把握し、実態に即応した生活指導の実践に努める。
- ②障害の実態に応じた指導法の研究や実践に努め、資質の向上を図る。
- ③障害の重度化に対応し、楽しく、安らぎのある生活ができるよう指導内容の充実及び施設設備の整備改善に努める。
- ④家庭、学校、寄宿舎と連携を緊密に図り、通学生の実験入舎も含め寄宿舎の機能が十分発揮できるよう努める。
- ⑤入舎体験を計画的に実施し、児童生徒が、入舎できるように個々に応じた支援に努める。

(3) 寄宿舎在籍数（平成29年4月1日現在）

学 部	小 学 部							中 学 部				高 等 部				総計
学 年	1	2	3	4	5	6	計	1	2	3	計	1	2	3	計	
男	0	0	0	0	1	0	1	1	0	1	2	5	2	5	12	15
女	0	0	0	0	0	0	0	1	0	0	1	3	3	0	6	7
計	0	0	0	0	1	0	1	2	0	1	3	8	5	5	18	22

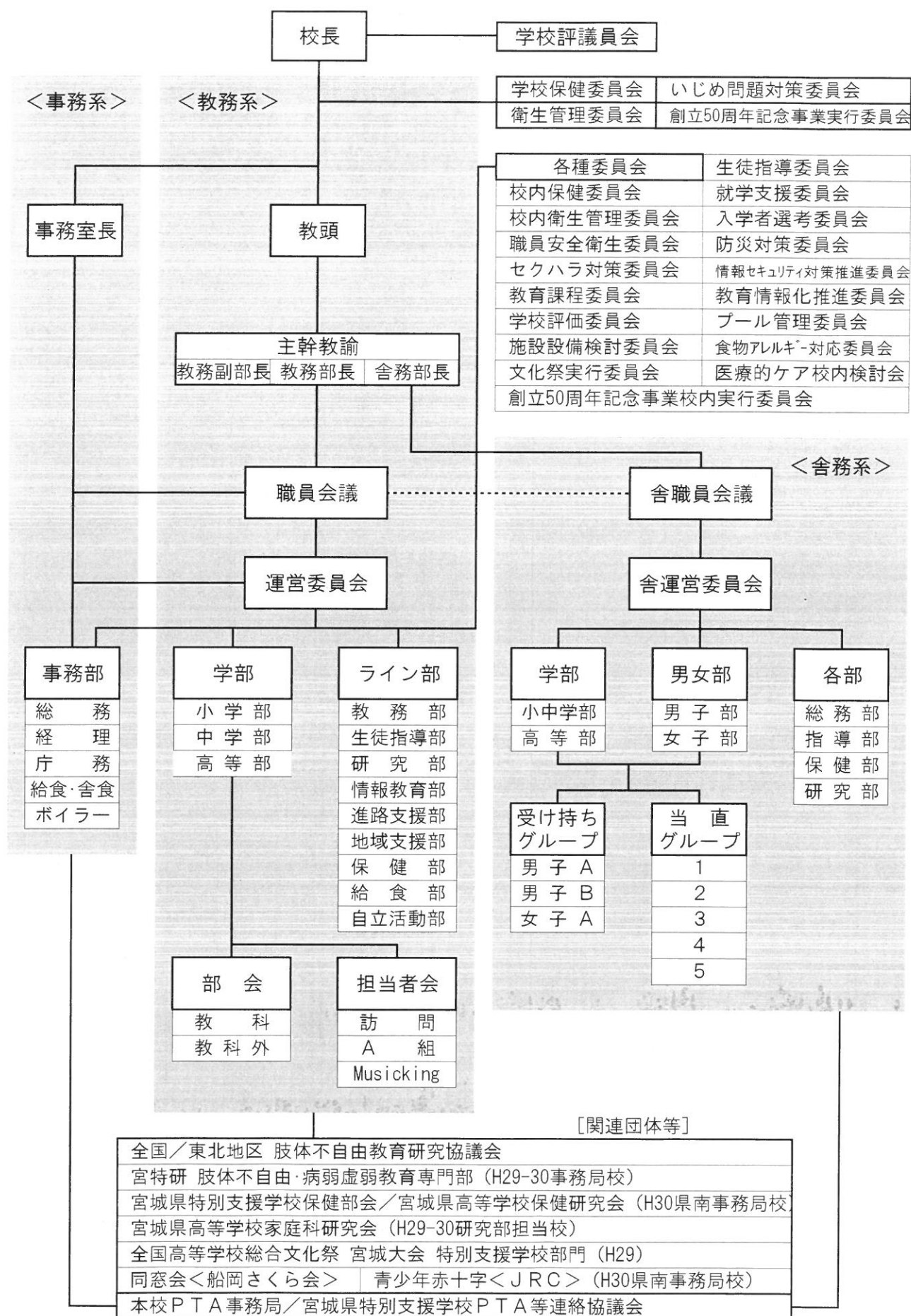
(4) 寄宿舎の主な行事

月	主 な 行 事
4月	・新入舎生歓迎会 ・避難訓練
5月	・学舎懇談会① ・明真会総会① ・保護者面談① ・寄宿舎保護者総会
6月	
7月	・夏祭り ・情報端末等指導 ・学舎懇談会②
8月	
9月	・避難訓練
10月	・体力づくり週間
11月	
12月	・つどい2017 ・情報端末等指導
1月	
2月	・卒業生を送る会 ・保護者面談② ・明真会総会②
3月	・情報端末等指導
備考	・安全点検（職員：毎月、生徒：每学期1回） ・小中学部活動（年6回） ・明真会行事（年数回） ・部屋行事（受け持ちごと年1回） ・寄宿舎便り発行（年4回）

(5) 日課時間

時 間	日 課
6:30	起床（休日 7:00）
7:15	朝の会（休日はなし）
7:20	配膳（休日 7:40）
7:30	朝食（休日 8:00）
8:35	登校
12:00	休日のみ舎食昼食
14:30	小中学部生 下校
15:10	高等部生 下校
15:10	入浴 女子（月・水）男子（火・木） 夏期等は、入浴日以外の日 シャワー浴
17:00	配膳
17:20	夕食
17:45	余暇時間
20:00	在室確認
21:00	小中学部生 消灯・就寝
21:30	高等部生 消灯・就寝

学校運営機構



10 年間行事計画

4月			5月			6月			7月			8月			9月		
1	土	学年始休業日↓	1	月		1	木	小:校外学習	1	土		1	火	宮城総文祭	1	金	
2	日		2	火		2	金	小:校外学習 PTA奉仕作業	2	日		2	水		2	土	
3	月		3	水	憲法記念日	3	土		3	月	中1:校外学習	3	木		3	日	
4	火		4	木	みどりの日	4	日	とっておきの音楽祭	4	火	高1:校外学習	4	金		4	月	教育実習 全校制作 夏休み生活展
5	水		5	金	こどもの日	5	月	給食残量調査 学校訪問指導	5	水	高3:校外学習	5	土	同窓会総会	5	火	
6	木		6	土		6	火	全校交流会	6	木	小:船小交流会	6	日		6	水	
7	金		7	日		7	水	高2:職場施設見	7	金	PTA役員会	7	月		7	木	学校見学会Ⅱ
8	土		8	月		8	木	小:横小交流会	8	土		8	火		8	金	中:富中交歓会 PTA役員会
9	日		9	火		9	金	学校見学会Ⅰ	9	日		9	水		9	土	
10	月	第1学期始業式	10	水	中:校外学習	10	土	学校訪問指導	10	月	介護等体験	10	木		10	日	
11	火	入学式	11	木		11	日		11	火		11	金	山の日	11	月	
12	水		12	金	中:生徒総会	12	月	中高:期末考査週間	12	水	高2:校外学習	12	土		12	火	中高A:校外学習
13	木		13	土		13	火	介護等体験	13	木	小Ⅱ:校外学習	13	日		13	水	
14	金	PTA総会準備委	14	日		14	水	避難訓練	14	金	小Ⅲ:校外学習	14	月		14	木	
15	土		15	月	中:拓桃交流会	15	木		15	土		15	火		15	金	高:柴農交流会
16	日		16	火	尿検査一次	16	金	高A:校外学習	16	日		16	水		16	土	
17	月	中:新入生を迎える会	17	水	尿検査一次(予備) 校医健診(眼科)	17	土		17	月	海の日	17	木		17	日	
18	火	高:対面式	18	木	校医健診(内科歯科)	18	日		18	火		18	金		18	月	敬老の日
19	水	PTA総会 授業参観	19	金	授業参観 PTA役員会 舎保護者総会	19	月	高:現場実習 中:校内進路体験	19	水		19	土		19	火	介護等体験
20	木	身体測定	20	土		20	火		20	木	1学期終業式・ 懇談会	20	日		20	水	
21	金		21	日	障スポ(陸上)	21	水	高1:職場施設見学	21	金	夏季休業日↓	21	月		21	木	
22	土	同窓会役員会	22	月		22	木	小:修学旅行	22	土		22	火		22	金	
23	日		23	火	循環器検診・血液検査	23	金		23	日		23	水		23	土	秋分の日
24	月		24	水	高3:職場施設見学	24	土		24	月		24	木		24	日	
25	火		25	木	開校記念日 高:生徒総会	25	日		25	火		25	金	夏季休業日↑	25	月	
26	水		26	金	小:親子運動会 高A:校外学習	26	月		26	水		26	土		26	火	
27	木		27	土	障スポ(フライングダンス)	27	火		27	木		27	日		27	水	
28	金		28	日		28	水		28	金		28	月	2学期始業式	28	木	全校集会
29	土	昭和の日	29	月	高1:結核検診	29	木	中2:校外学習	29	土		29	火		29	金	
30	日		30	火	校医健診(耳鼻科)	30	金		30	日		30	水		30	土	文化祭
			31	水	高1:校外学習				31	月		31	木				
授業日数 新入生14 在校生15			授業日数 20			授業日数 22			授業日数 13			授業日数 4			授業日数 21		

10月			11月			12月			1月			2月			3月		
1	日		1	水	高2:修学旅行 小:校外学習	1	金	高:現場実習 PTA役員選考委	1	月	元日	1	木		1	木	第46回高等部卒業式
2	月	振替休業日	2	木	PTA役員会 高1:校外学習	2	土		2	火		2	金	授業参観・懇談会 PTA役員会	2	金	
3	火		3	金	文化の日	3	日		3	水		3	土		3	土	
4	水		4	土		4	月		4	木		4	日		4	日	
5	木	中1:校外学習	5	日		5	火		5	金		5	月		5	月	
6	金		6	月		6	水		6	土		6	火		6	火	高等部入学者選考日 臨時休業日
7	土		7	火	介護等体験	7	木		7	日	冬季休業日↓	7	水		7	水	
8	日		8	水		8	金	中:クリスマス音楽界	8	月	成人の日	8	木		8	木	
9	月	体育の日	9	木		9	土		9	火	3学期始業式	9	金		9	金	
10	火		10	金		10	日		10	水		10	土		10	土	
11	水	高2:校外学習	11	土		11	月		11	木		11	日	建国記念の日	11	日	みやぎ鎮魂の日
12	木	高3:校外学習 中2:宿泊学習	12	日		12	火		12	金	PTA役員会・選考委	12	月	休日	12	月	
13	金		13	月	中高:期末考査	13	水		13	土		13	火	中高:期末考査	13	火	小中卒業式総練習
14	土		14	火	高A:校外学習	14	木		14	日		14	水	高A:校外学習	14	水	高:合格発表
15	日		15	水		15	金		15	月		15	木	小中:一日入学	15	木	
16	月	避難訓練	16	木	小:横小交流会	16	土		16	火		16	金		16	金	小49回中51回 卒業式
17	火		17	金	中ⅠⅡ:校外学習	17	日		17	水		17	土		17	土	
18	水		18	土		18	月		18	木		18	日		18	日	
19	木		19	日		19	火	舎:つどい2016	19	金		19	月		19	月	
20	金		20	月	中:進路体験	20	水		20	土		20	火	舎:卒業生を送る会	20	火	
21	土		21	火		21	木		21	日		21	水		21	水	春分の日
22	日		22	水	小Ⅱ:校外学習	22	金	2学期終業式 懇談会	22	月	学校給食週間	22	木	中3:校外学習	22	木	
23	月		23	木	勤労感謝の日	23	土	天皇誕生日	23	火		23	金	中:卒業生を送る会 高:予選会	23	金	29年度修了式 懇談会
24	火		24	金	小Ⅲ:校外学習	24	日	冬季休業日↓	24	水		24	土		24	土	
25	水	中3:修学旅行	25	土		25	月		25	木	給食ありがとうの会	25	日		25	日	学年末休業日↓
26	木	小:宿泊学習	26	日		26	火		26	金		26	月		26	月	
27	金		27	月	高:現場実習	27	水		27	土		27	火	高:卒業式総練習	27	火	入学前保護者会
28	土		28	火		28	木		28	日		28	水		28	水	離任式
29	日		29	水		29	金		29	月					29	木	
30	月		30	木	高3:校外学習	30	土		30	火					30	金	
31	火	高2:修学旅行				31	日		31	水					31	土	
授業日数 20			授業日数 20			授業日数 16			授業日数 17			授業日数 19			授業日数 高卒1 小中卒11 在校生15		

111

